

PRÉFECTURE DE L'ILLE-ET-VILAINE

DIRECTION DE L'ENVIRONNEMENT
ET DU DEVELOPPEMENT DURABLE

Bureau des installations classées
Secteur des carrières
N° 626-1

ARRETE COMPLEMENTAIRE

autorisant la Société des ETABLISSEMENTS A. BEAUCE à modifier les conditions d'exploitation de la carrière de cornéennes située au lieu-dit « Le Pilet » sur le territoire des communes de FLEURIGNE et LA CHAPELLE-JANSON

**LE PREFET DE LA REGION BRETAGNE
PREFET D'ILLE-ET-VILAINE**

VU le Code l'Environnement, notamment les titres 1^{ers} des livres V des parties législative et réglementaire ;

VU l'arrêté ministériel du 22 septembre 1994, relatif aux exploitations de carrières et aux installations de premier traitement de matériaux de carrières, modifié par l'arrêté ministériel du 24 janvier 2001 ;

VU l'arrêté interministériel du 1^{er} février 1996 modifié, fixant le modèle d'attestation des garanties financières prévues à l'article R.516 et suivants du code de l'environnement ;

VU l'arrêté ministériel du 9 février 2004 relatif à la détermination du montant des garanties financières de remise en état des carrières prévues par la législation des installations classées ;

VU l'arrêté préfectoral en date du 5 juillet 2002 autorisant la Société des Etablissements A. BEAUCE à exploiter une carrière de cornéennes au lieu-dit « Le Pilet » sur le territoire des communes de FLEURIGNE et LA CHAPELLE-JANSON ;

VU la demande en date du 11 avril 2008 par laquelle la Société des Etablissements A. BEAUCE sollicite une modification des conditions d'exploitation de la carrière désignée ci-dessus ;

VU le rapport de l'inspecteur des installations classées en date du 16 mai 2008 ;

VU l'avis de la commission départementale de la nature, des paysages et des sites d'Ille-et-Vilaine dans sa formation spécialisée des carrières (CDNPS) du 5 juin 2008 ;

VU le courrier adressé par envoi recommandé et notifié le 11 juin 2008 par lequel la Société des Etablissements A. BEAUCE a été invitée à faire valoir ses remarques sur le projet d'arrêté complémentaire qui lui a été transmis.

Considérant à ce jour, que la Société des Etablissements A. BEAUCE n'a apporté aucune réponse au projet d'arrêté complémentaire qui lui a été adressé le 11 juin 2008 ;

Considérant les modifications du site présentées par l'exploitant dans son dossier du 11 avril 2008 ;

Considérant que l'économie générale du projet initial n'est pas sensiblement modifiée ;

Considérant que la zone projetée pour le stockage des matériaux de découverte a une surface de 5 ha ;

Considérant que la modification sollicitée n'est liée à aucune augmentation de production ;

Considérant que le stockage des matériaux de découvertes est une activité connexe à l'activité d'extraction ;

Considérant les engagements pris par l'exploitant dans son dossier pour limiter les impacts notamment paysagers ;

Considérant que ces modifications ne constituent donc pas une modification notable au sens de l'article R.512-33 du code de l'environnement ;

Considérant que les modifications prévues nécessitent toutefois l'adaptation de quelques modifications de l'arrêté préfectoral du 5 juillet 2002 ;

Considérant que l'article R.512-31 du code de l'environnement susvisé permet de fixer des prescriptions complémentaires que la protection des intérêts mentionnés à l'article L.511-1 du code de l'environnement rend nécessaire ;

SUR proposition du Secrétaire Général de la Préfecture d'Ille-et-Vilaine ;

A R R E T E

ARTICLE 1^{er} – La deuxième phrase de l'article 8.1 de l'arrêté préfectoral du 5 juillet 2002 est remplacée par la phrase suivante :

« Toutefois, l'exploitation des parcelles AE 110, AE 111 et AE 112 du plan cadastral de LA CHAPELLE-JANSON n'est autorisée qu'à partir du 16 août 2012. »

ARTICLE 2 – Les dispositions de l'article 8.4 de l'arrêté préfectoral du 5 juillet 2002 sont remplacées par les dispositions suivantes :

« L'établissement d'une superficie de 60 ha inclut également les parcelles suivantes :

Commune de FLEURIGNE :

- Section AK – parcelles n° 112 à 117 – 122 – 123 – 127p – 195 – 199 – 200 – 201 – 242 – 262 – 265p – 284 (ex 193p) – 287 (ex 194p) – la partie du chemin d'exploitation (entre les parcelles 127 et 265, 284, 287, 262 et 201).

- Section AL – parcelles n° 144 à 146 – 150 à 154 – 213 – 215 – 217 – 240 – 244.

Commune de LA CHAPELLE-JANSON :

- Section AD – parcelles n° 86 – 101 – chemin entre la rivière et n° 126,

• Section AE – parcelles n° 100 – 102 – 103 – 104 – 109 – 110 – 136 – 137 – 155 – 172 – 173.

P = en partie. »

ARTICLE 3 – Le tableau de l'article 8.13 de l'arrêté préfectoral du 5 juillet 2002 est remplacé par le tableau suivant :

Phases d'exploitation			Montant TTC de référence (*)
d	à	d + 5 ans	430 370 €
d + 5 ans	à	d + 10 ans	575 272 €
d + 10 ans	à	d + 15 ans	706 211 €
d + 15 ans	à	d + 20 ans	755 924 €
d + 20 ans	à	d + 25 ans	613 085 €
d + 25 ans	à	d + 30 ans	421 467 €

d = date de signature de l'autorisation

(*) indexé sur l'indice TP01 du 1^{er} janvier 2008 (603,60)

ARTICLE 4 – Après l'article 8.14 de l'arrêté préfectoral du 5 juillet 2002, sont insérées les dispositions suivantes :

"8.15 – Stockage des matériaux inertes

Les parcelles suivantes sont réservées au stockage des matériaux inertes :

Commune de Fleurigné – section AK – parcelles 127p, 284 (ex 193p), 287 (ex 194p), 195, 201, 262, 265p et une partie du chemin d'exploitation (les parcelles entre 127 et 265, 284, 287, 262 et 201) [p= en partie].

Seuls les matériaux inertes (découvertes et stériles) issus de la carrière du Pilet sont mis en dépôt sur cette zone.

L'accès à cette zone de stockage s'effectue uniquement depuis les pistes internes à la carrière.

Cette zone de stockage sera exploitée, aménagée et remis en état conformément au dossier déposé en avril 2008.

Un suivi sera réalisé par un paysagiste afin de s'assurer que le modelage et la remise en état du site sont conformes au dossier susvisé.

Le volume des matériaux de découverte mis en remblais est consigné dans un registre. La quantité annuelle maximale de matériaux stockés est de 100 000 m³, pour une quantité totale sur la durée d'exploitation d'environ 700 000 m³.

Un plan coté en plan et altitude est tenu à jour. La cote maximale sera de 205 m NGF conformément à l'étude paysagère réalisée.

.I.

Les eaux issues du ruissellement sur les talus de stockage sont dirigées vers des fossés périphériques, qui aboutissent à un bassin de 485 m³ situé en point bas au sud-est de la zone de stockage. Ces eaux sont ensuite dirigées vers le système de traitement – décantation de la carrière.

Un merlon de 5 à 7 m de haut est réalisé dès le début de l'exploitation en périphérie de la zone de stockage et au droit de la voie d'accès. La mise en remblai s'effectue à l'arrière de cet écran créé en périphérie.

Les horaires de travail sont inscrits dans les tranches horaires de 7h00 à 20h00 hors samedis, dimanches et jours fériés."

ARTICLE 5 – Les plans de phasage annexés à l'arrêté préfectoral du 5 juillet 2002 sont annulés et remplacés par les plans annexés au présent arrêté.

ARTICLE 6 – Le Secrétaire Général de la Préfecture d'Ille-et-Vilaine et l'inspecteur des installations classées sont chargés, chacun en ce qui le concerne, de l'exécution du présent arrêté qui sera notifié à la Société des Etablissements A. BEAUCE.

Une copie sera adressée aux maires de FLEURIGNE et LA CHAPELLE-JANSON.

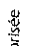
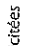
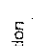
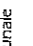
Rennes, le

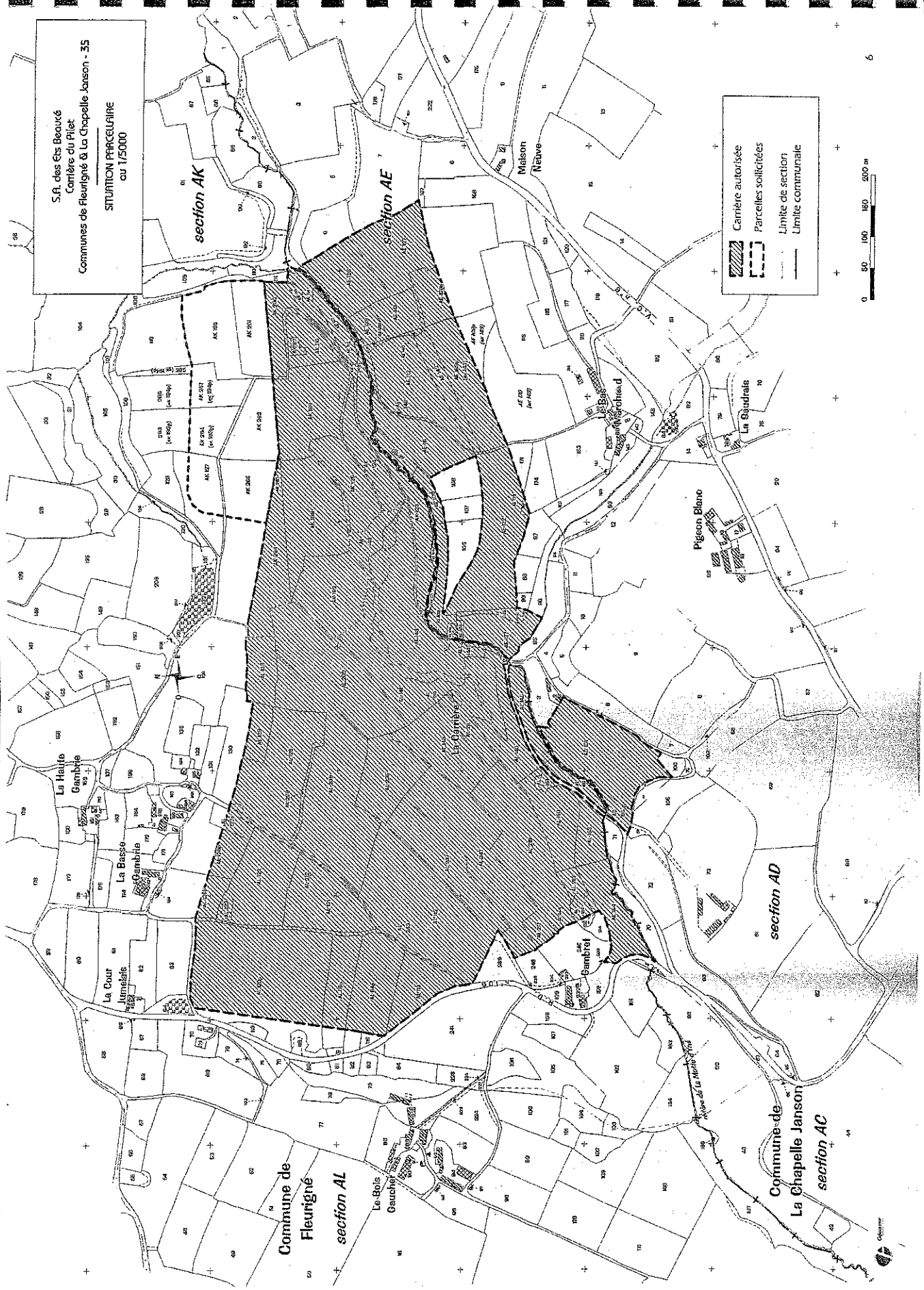
- 3 JUIL 2008

Pour le Préfet, et par délégation
Le Secrétaire Général

Franck-Olivier LACHAUD

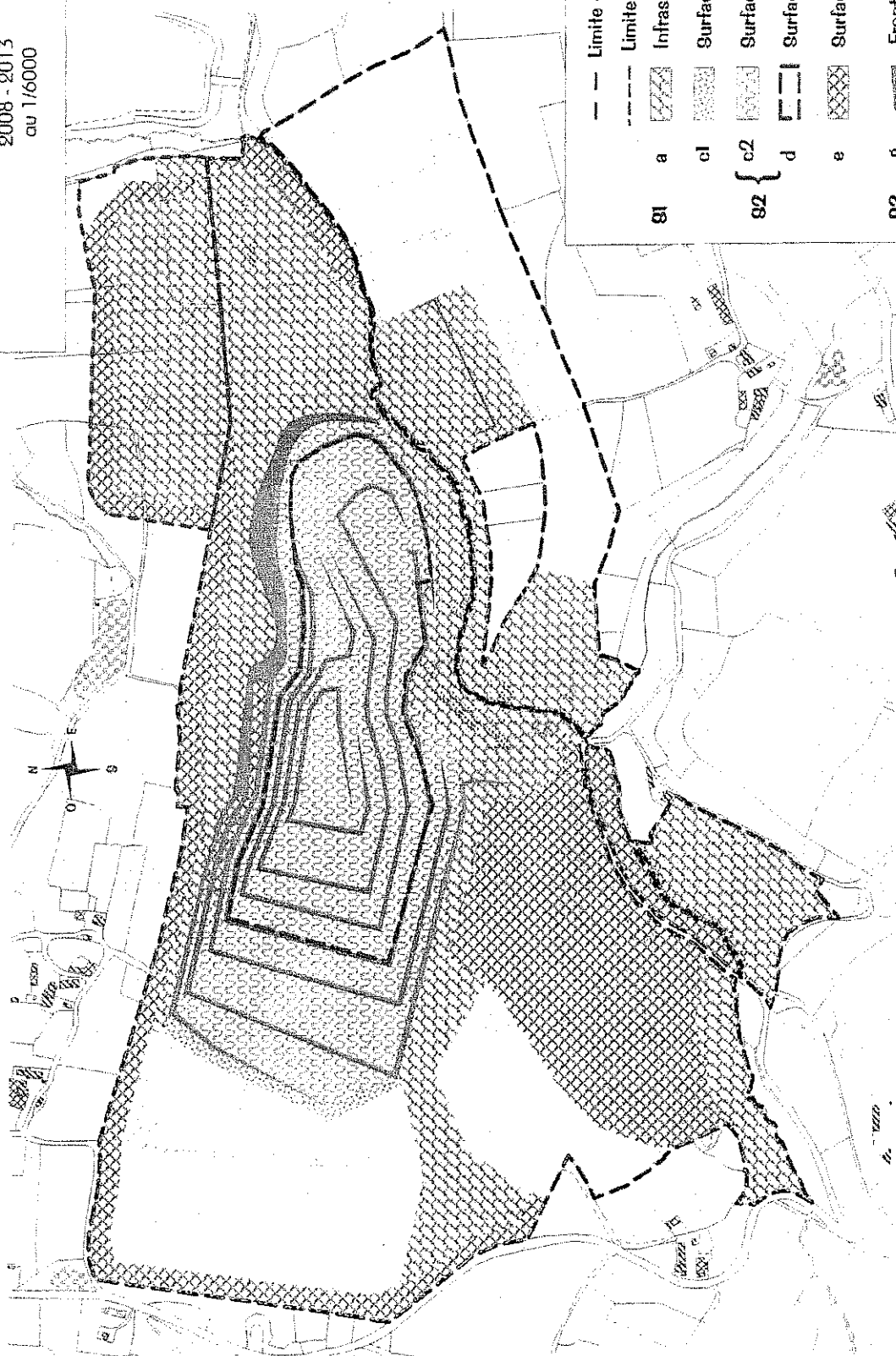
S.A. des Ets Beaucé
 Carrière du Plet
 Communes de Fleurigné & La Chapelle Janson - 35
 SITUATION PARCELLAIRE
 au 1/5000

 Carrière autorisée
 Parcelles sollicitées
 Limite de section
 Limite communale



S.A. des Éts BEAUCÉ
 Carrière du Pilet
 Communes de La Chapelle Janson & Fleurigné - 35

2008 - 2013
 au 1/6000



- | | |
|-------|------------------------------|
| — | Limite du périmètre autorisé |
| - - - | Limite de la zone sollicitée |
| | Infrastructures |
| | Surface découverte |
| | Surface en exploitation |
| | Surface "en eau" |
| | Surface remise en état |
| | Fronts à remettre en état |
| | Fronts remis en état |

81 a

82 { c2 d

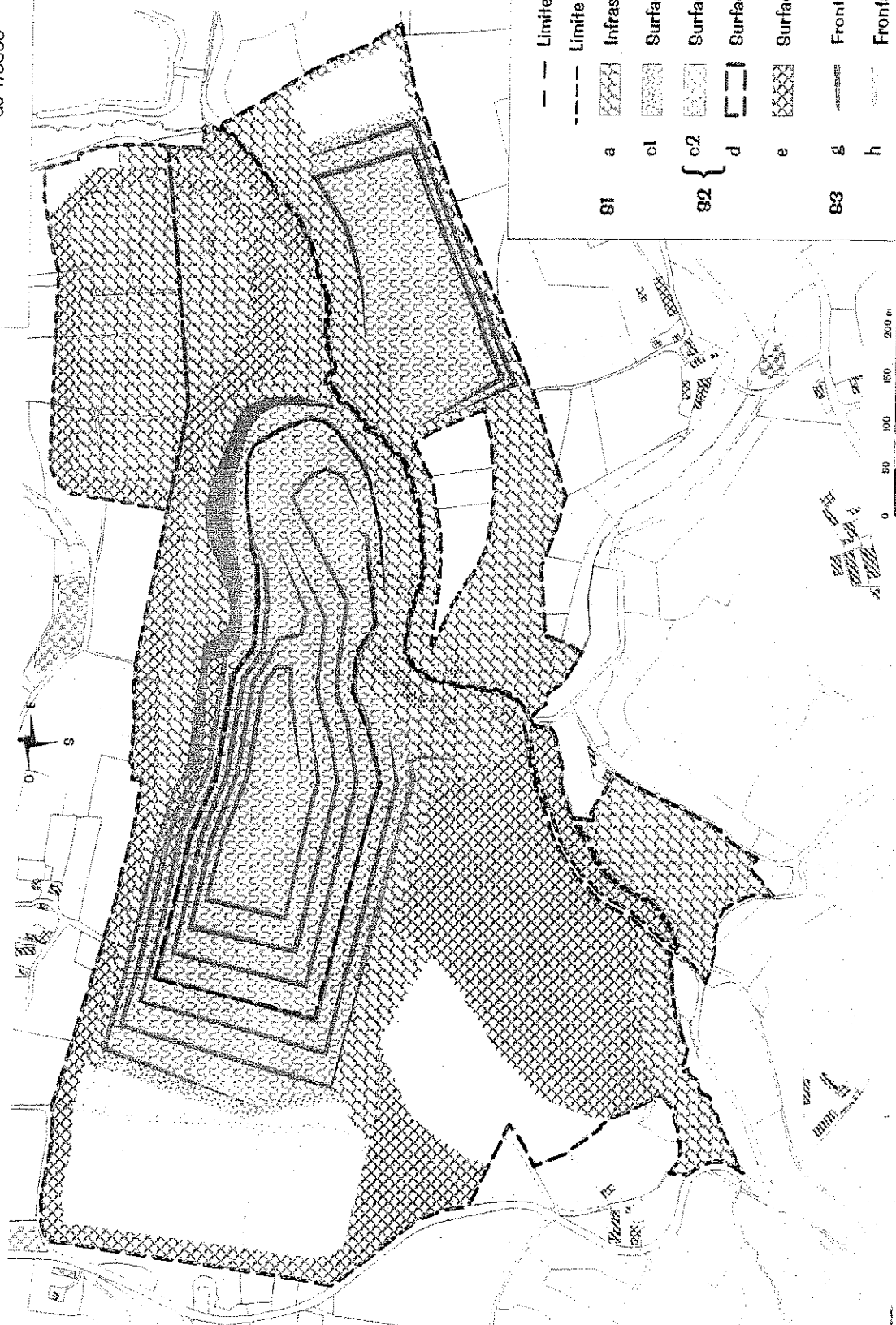
e

83 g

h

S.A. des Éts BEAUCÉ
 Carrière du Pilet
 Communes de La Chapelle Janson & Fleurigné - 35

2013 - 2018
 ou 1/6000

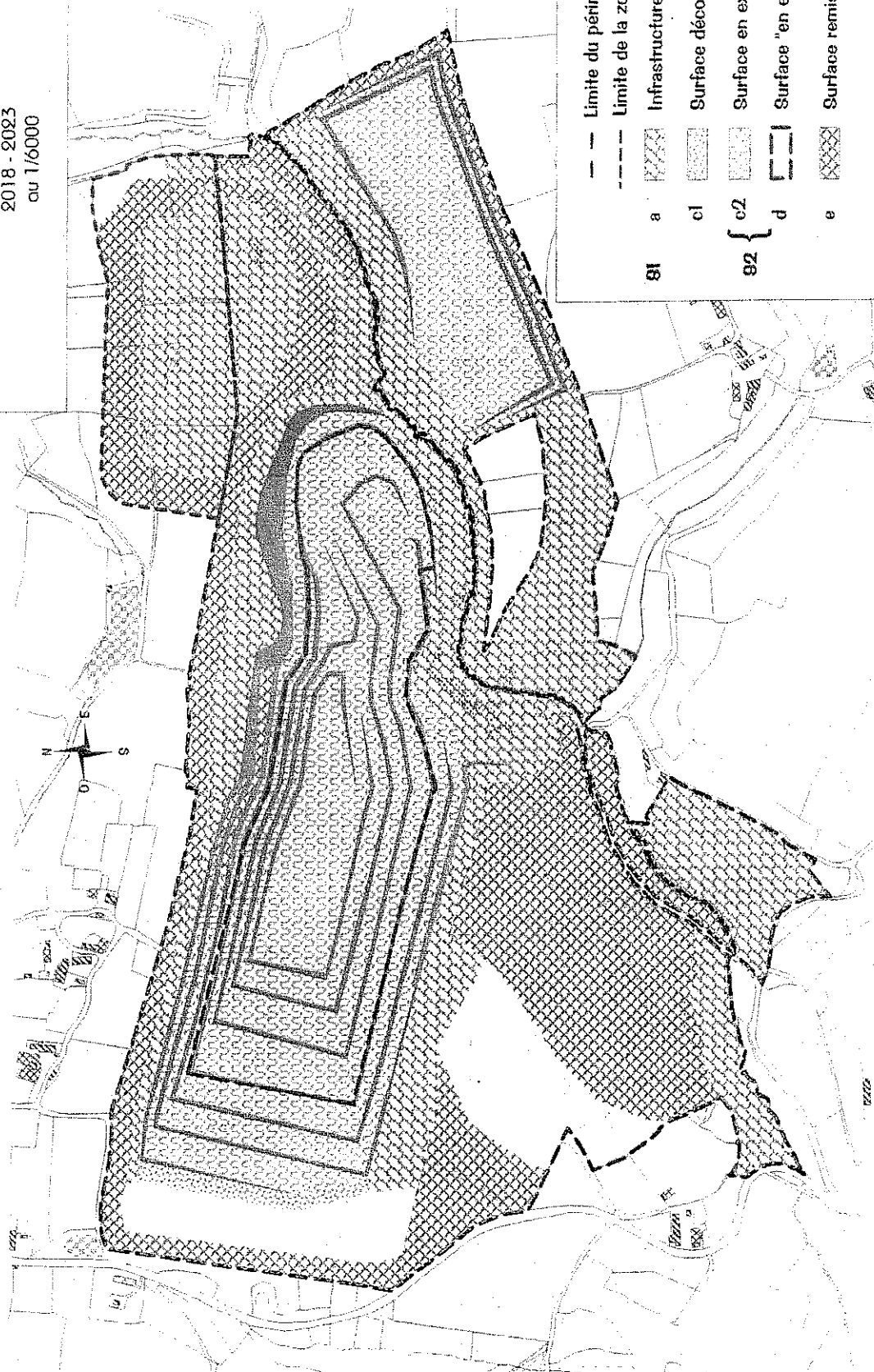


- | | |
|-------|--------------------------------|
| — | Limite du périmètre autorisé |
| - - - | Limite de la zone sollicitée |
| | 81 Infrastructure |
| | 82 { c1 Surface découverte |
| | c2 Surface en exploitation |
| | d Surface "en eau" |
| | e Surface remise en état |
| | 83 g Fronts à remettre en état |
| | h Fronts remis en état |

0 50 100 150 200 m

S.A. des Éts BEAUCÉ
 Carrière du Pilet
 Communes de La Chapelle Janson & Fleurigné - 35

2018 - 2023
 au 1/6000



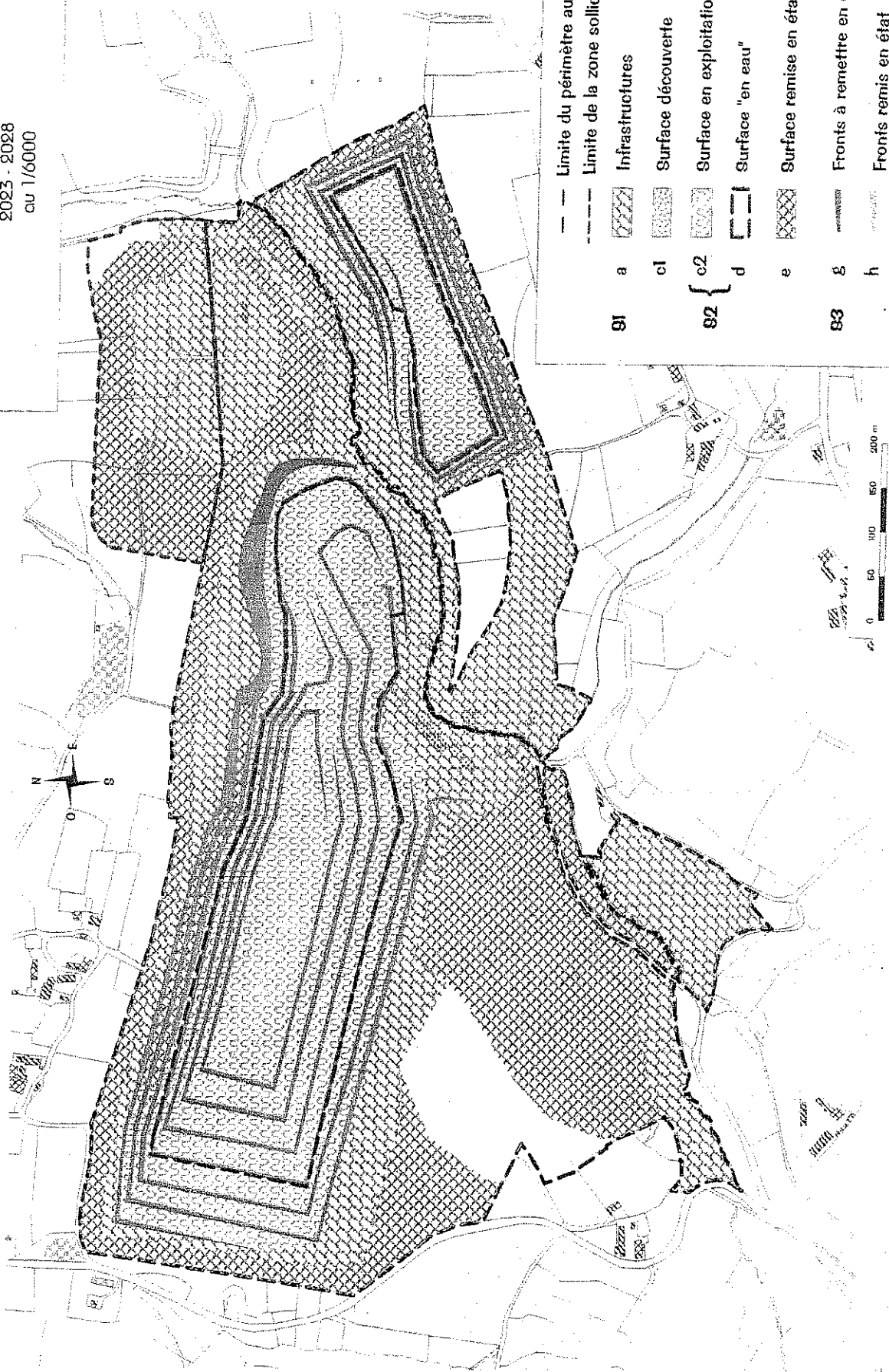
S.A. des Éts BEAUCÉ

Carrière du Pilet

Communes de La Chapelle Janson & Fleurigné - 35

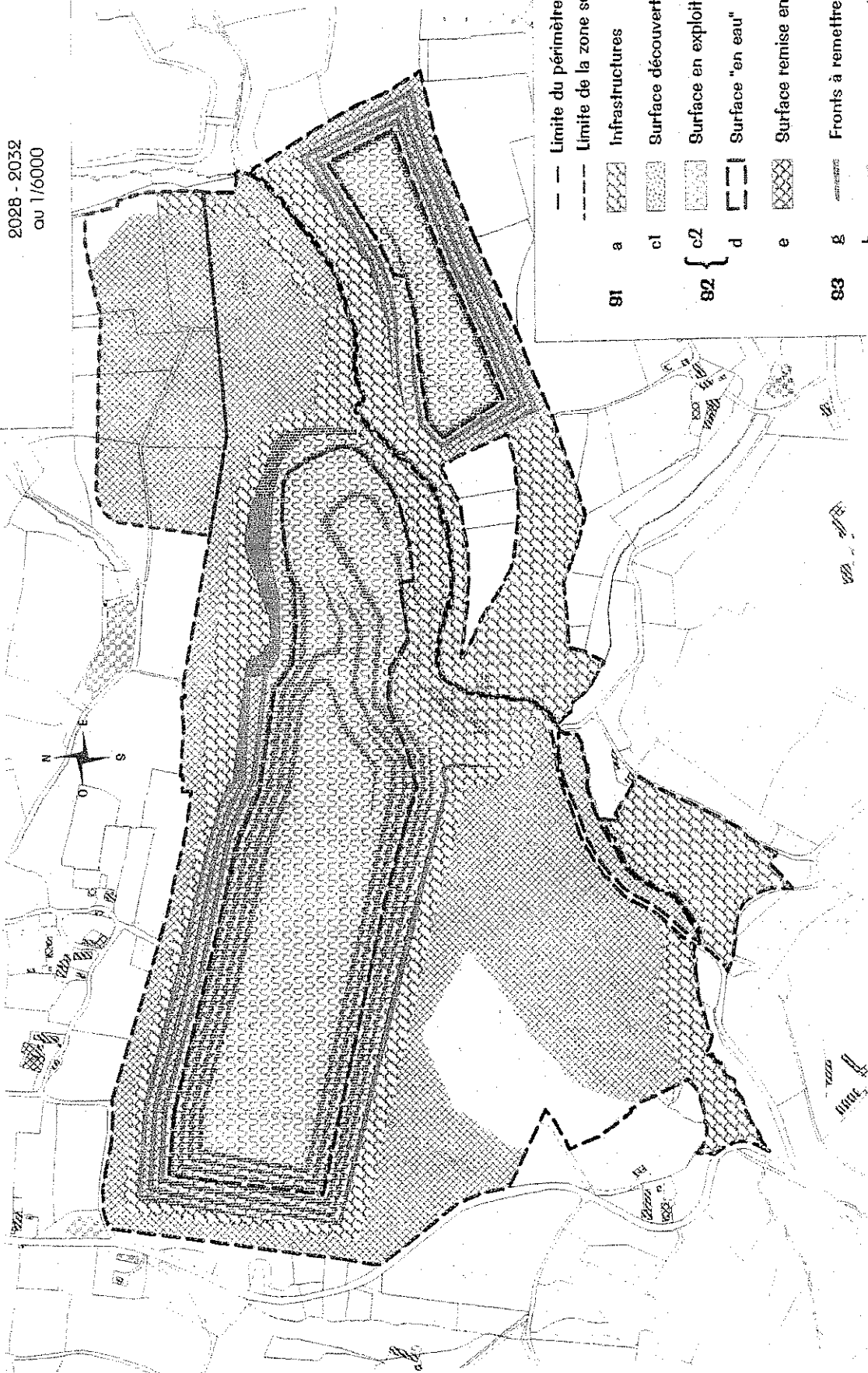
2023 - 2028

au 1/6000



S.A. des Éts BÉRIUCÉ
 Carrière du Pilet
 Communes de la Chapelle Janson & Fleurigné - 35

2028 - 2032
 ou 1/6000



- | | |
|--------|------------------------------|
| — | Limite du périmètre autorisé |
| - - - | Limite de la zone sollicitée |
| 91 a | Infrastructures |
| c1 | Surface découverte |
| c2 | Surface en exploitation |
| 82 { d | Surface "en eau" |
| e | Surface remise en état |
| 83 g | Fronts à remettre en état |
| h | Fronts remis en état |